



# 情緒行為障礙學生 個案輔導與實例分享

---

臺北市東區特教資源中心-情緒行為專業支援教師  
王佳馨老師



# 目錄

**01** 情障生定義與類型介紹

---

**02** 特質與行為表現

---

**03** 常用輔導辦法－正向行為支持

---

**04** 案例分享：干擾上課篇

---

**05** 案例分享：上學問題篇

---

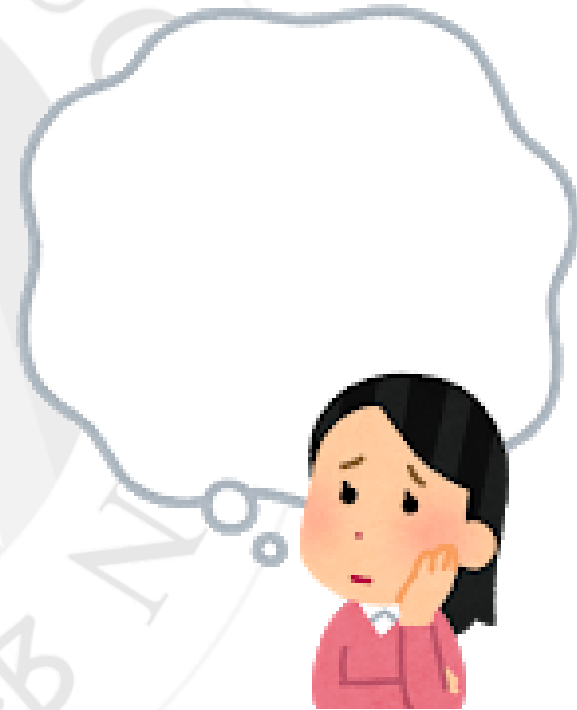
# 01

## 情障生定義與類型介紹

# 什麼是情緒行為障礙？

我們腦中可能浮現的畫面……

- 他們好像很情緒化？
- 報章雜誌上聽到的過動兒是嗎？
- 那種什麼亞斯伯格也是嗎？
- 他們會不會傷害我們啊？



插圖出處:<https://www.irasutoya.com/>



# 情緒行為障礙的定義

醫學

精神疾病診斷與統計手冊

教育

特殊教育法  
身心障礙及資賦優異學生鑑定辦法

# 醫學上的定義

參考DSM-5有以下幾個常見相關疾病

自閉症類群障礙症

亞斯伯格

思覺失調症

憂鬱症

躁鬱症

雙極性疾患

焦慮症

廣泛焦慮、分離焦慮、選擇性緘默

畏懼症

特定畏懼、社交畏懼

注意力缺陷過動症

ADHD、ADD

# 教育上的定義

- 指長期情緒或行為表現顯著異常，嚴重影響學校適應者；其障礙非因智能、感官或健康等因素直接造成之結果。
- 前項情緒行為障礙之症狀，包括精神性疾患、情感性疾患、畏懼性疾患、焦慮性疾患、注意力缺陷過動症、或有其他持續性之情緒或行為問題者。

(身心障礙及資賦優異學生鑑定辦法第九條，2013)

## 四個主要特徵

- 01** 主要問題在行為或情緒表現顯著異常。
- 02** 問題的嚴重程度需要長期而且明顯的，且嚴重影響生活適應者。
- 03** 問題成因排除智力、感官或健康等因素直接影響者。
- 04** 服務對象包括兒童精神醫學所診斷的患者。

洪儷瑜(2014)。情緒行為障礙學生鑑定辦法說明。載於身心障礙及資賦優異學生鑑定辦法說明手冊(頁81-822)。



# 鑑定基準

- 情緒或行為表現顯著異於其同年齡或社會文化之常態者，得參考精神科醫師之診斷認定之。
- 除學校外，在家庭、社區、社會或任一情境中顯現適應困難。
- 在學業、社會、人際、生活等適應有顯著困難，且經評估後確定一般教育所提供之介入，仍難獲得有效改善。

(身心障礙及資賦優異學生鑑定辦法第九條，2013)

插圖出處:<https://www.irasutoya.com/>



# 盛行率

- 87 學年度國中小情障學生總人數和總體盛行率為0.03%（778 人），104 學年度情障盛行率為0.21%（4211 人），情障學生佔身障比為 6.08%。（袁銀娟、洪儷瑜，2017）
- 1980 年代後美國情障盛行率平穩維持在 1%左右（Kauffman, 2005）。



# 以前怎麼都沒有聽過？

- 鑑定標準漸趨完善。
- 社會期待與氛圍不同。
- 學生面臨的挑戰不同。
- 其他。



插圖出處:<https://www.irasutoya.com/>



# 不同名詞的意義

症狀

疾病

障礙



# 我們能做些什麼？

倡議者

促進校內人員對學生的瞭解與接納。

連結者

連結需要的相關資源。

教學者

協助學生增能。



# ▼▼▼ 02

## 特質與行為表現



# 情障族群可能有的特質

## 健康情形

大致與一般學生無異。

## 學業表現

大致和一般學童一樣呈常態分佈。

## 社會人際

比一般人容易動怒或哭鬧、不易聽從指令、不合乎年齡的自我中心、常誤解別人的言語或動作、固執己見、上課時走動或說話而干擾上課、和同學爭吵等。

# 行為問題的樣態





# 班級中可能有的行為問題

- 持續性的、強度頻率變化的初發、逐漸惡化、併發其他行為問題

如：攻擊他人、上課干擾行為、拒學。

- 突發的、高強度低頻率的

如：自殺、自傷。



# 學習上的表現

- 學業表現很可能受心情、動機影響而高低起伏不穩定。
- 不佳的學業表現可能帶給情障生挫折與情緒困頓，誘發更多行為問題。
- 不論學習低成就與情緒行為障礙之間的關係孰為因孰為果，兩者經常是「共病」關係，相互影響的。



圖片出處：<https://www.pexels.com/zh-tw/>



# 我們能做些什麼？

01

**改善社會與物理環境**

建立其安全感、培養人際互動的正向經驗、增加學習上的成功信心，來預防適應困難的發生。

02


**正向示範教導問題解決**

培養作選擇的彈性思考，逐漸取代原本習慣的不良方法。

03

**給予行為一致的回饋或獎勵**

表現好行為時得到肯定或酬賞，表現不當行為時則練習自我覺察與負責。



# 03

## 常用輔導辦法－正向行為支持

---

# 什麼是正向行為支持？

正向行為支持是一種行為支持的方式（approach），包含有研究根據的評量、介入和依數據資料做決定的持續性過程，以建立社會與其他具功能性的能力、創造支持性的情境與預防行為問題的發生。

（陳佩玉、蔡淑妃，2017）

# 正向行為支持的目的

- 預防勝於治療
- 給他魚吃不如教他釣魚
- 促進整體生態環境對個體的接受度



插圖出處:<https://www.irasutoya.com/>

# 參與者

生態環境中，與個體接觸的所有相關人員，均可以是正向行為支持的參與者。

一般來說團隊包含學生、父母、教師和學校人員。



門口  
警衛阿伯



圖書室的  
志工阿姨



輔導室的  
替代役哥哥

# 執行的步驟

**01** 界定須處理的行為並依嚴重度排序

**02** 蒐集標的行為的所有相關資料

**03** 實施行為功能評量

**04** 發展正向行為支持計畫

**05** 執行、評估和修正計畫



# 行為功能分析的要素

A

前事Antecedents

B

行為behavior

C

後果consequences

F

行為功能function



# 前事的類型

## 遙遠前事（背景因素）

主要存在於環境中，非立即產生影響的事件或變項。

如：物理環境、社會文化因素等。

## 隱含前事（能力/特質）

主要為個體本身條件變項。

如：生理狀況、疾病影響、個人特質、經驗等。

## 立即前事（誘發因素）

主要為引發行為的導火線事件。

如：被要求做事、被同學欺負等。

# 行為問題的類型

自傷

攻擊

破壞

不服從/不合作

不適當的  
社會行為



# 行為問題的類型

固著或反覆的  
動作

退縮

怪異的行為/  
習慣

過份活動

其他情緒障礙  
或行為異常



# 界定與描述標的行為

## 緊急性

立即造成本身及他人生命、身體的傷害。

## 嚴重性

影響本身或他人安全、影響日常生活或社會秩序，造成環境或物品的破壞的程度。

## 適當性

發生的地點、場合。

## 時間性

經常發生、持續一段時間。

**標的行為的描述一定要具體、可觀察**

# 後果的類型

- 後果為外在環境對行為發生後給予的結果
- 後果若達成行為的功能則維持行為的產生

- 事件本身怎麼了？
- 個體怎麼了？
- 周圍他人怎麼了？



插圖出處:<https://www.irasutoya.com/>



## 後果的類型

討厭吃魚的小明一看到餐盒有魚，就想跟右邊的同学交換餐盒的主菜，結果換到一隻他最喜歡的大雞腿。

事件本身怎麼了？→魚換到雞腿。  
個體怎麼了？→吃到了喜歡的雞腿。  
周圍他人怎麼了？→跟小明交換。

**跟別人交換主菜的行為獲得增強。**

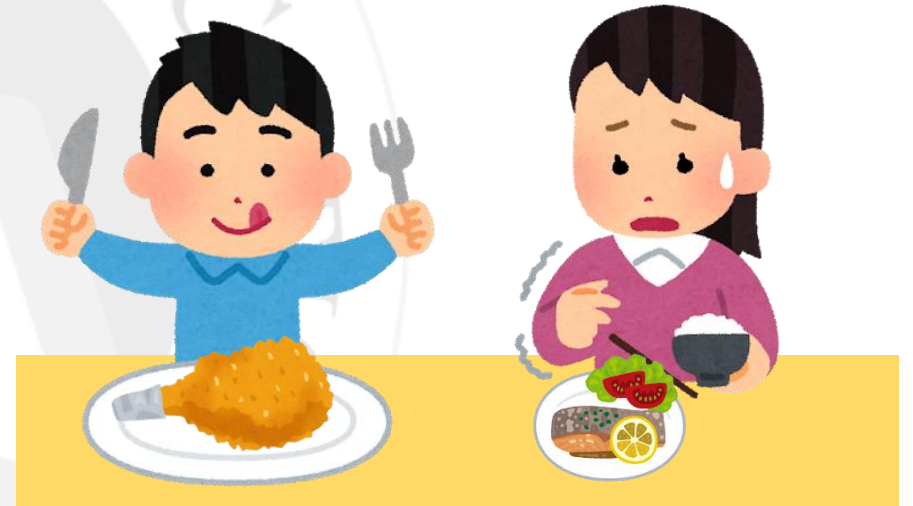


插圖出處:<https://www.irasutoya.com/>

## 後果的類型

討厭吃魚的小明一看到餐盒有魚，就想跟右邊的同学交換餐盒的主菜，結果同學很勉強的跟他交換雞腿，但是表情不開心。

事件本身怎麼了？→魚換到雞腿。  
個體怎麼了？→吃到了喜歡的雞腿。  
周圍他人怎麼了？→不開心的交換。



跟別人交換主菜的行為不一定獲得增強。

插圖出處:<https://www.irasutoya.com/>

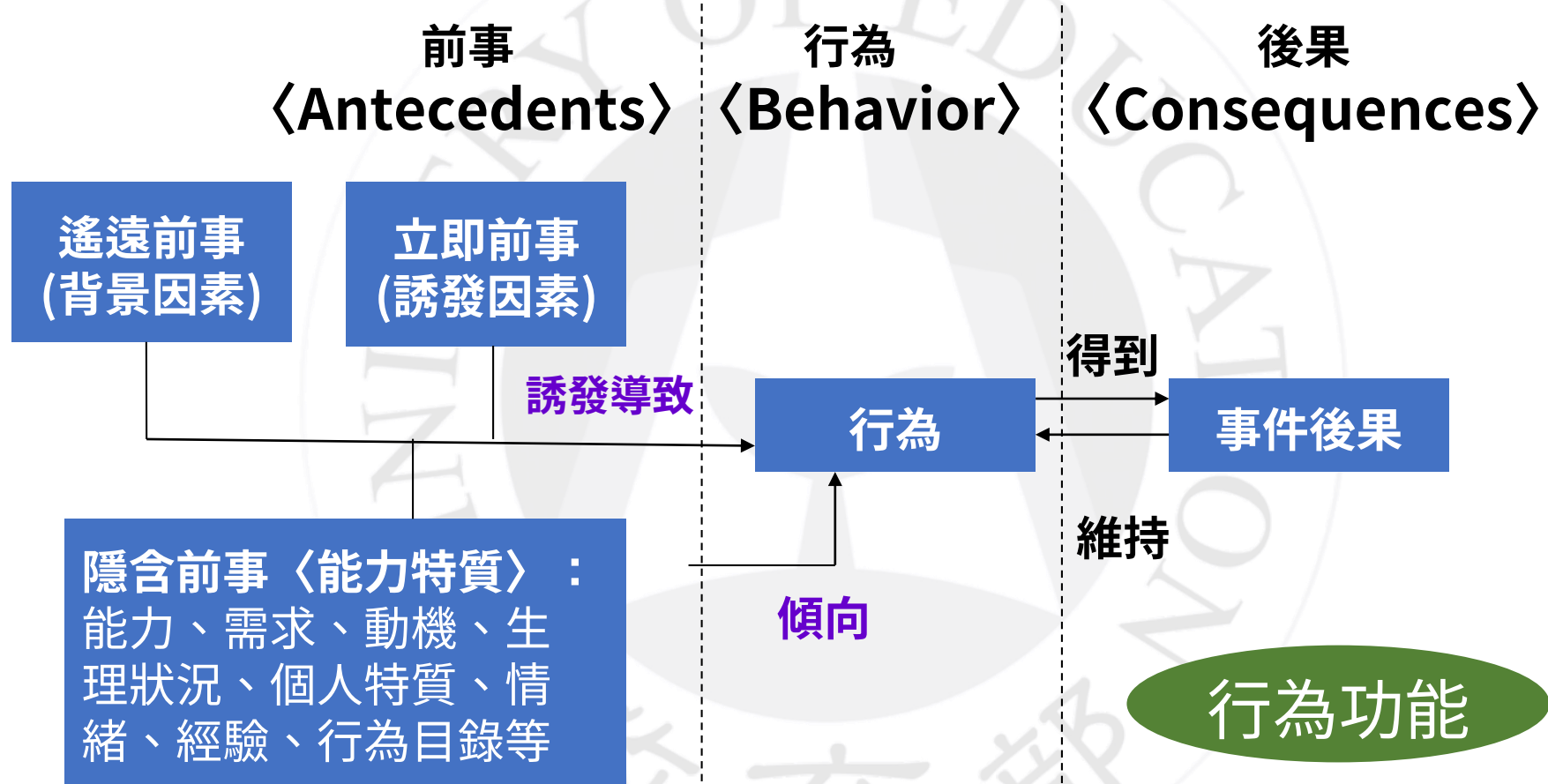


# 功能的類型

	內在刺激	外在刺激
獲得	獲得感官刺激 溝通 感官舒服 生理舒服	旁人注意 具體物品 期待的活動 舒服的空間 喜歡的人
逃避	情緒困頓的感受 感官不舒服 生理不舒服(痛/餓/累)	他人注意 處罰 任務、作業 不舒服的人事物



# 功能的類型



# 前事策略

## 目的

減少行為問題發生之際，環境條件的不當影響。  
增加引發適當行為的環境條件。

## 原則

最少限制環境中能執行的調整。  
行為發生前及早調整。



# 前事策略

## 社會心理的預防調整

- 宣導：特教宣導（對大人）及班級宣導（對學生）。
- 親職教育。
- 調整班規。
- 建立合理期待。

## 物理環境調整

- 溫度、光線、通風、動線、座位安排、環境結構化等。

## 課程調整

- 教材教法的調整、評量方式的調整、作業的調整。

## 調整作息

- 訂立作息時間表，包含家庭及學校。

# 行為教導策略

## 目的

學得符合功能的正向行為，提升個體適應環境的能力。

## 原則

一次最多不超過三個教導目標。  
務必要功能等值的替代行為。



大強跟同學吵架氣不過，打了對方一拳。

**行為問題**：打對方一拳。

**行為功能**：獲得情緒宣洩。

**功能等值的替代行為**：罵髒話 → 跟老師報告

**功能沒有等值的替代行為**：回教室看書。



插圖出處:<https://www.irasutoya.com/>



# 行為教導成功的要素

## 目標設定合理

- 符合行為問題的功能。
- 符合能力現況起點。

## 搭配適當增強系統

- 在新行為建立階段，可提升行為展現的動機及促進後續行為的類化維持。
- 在增強新行為的同時，對於舊行為的出現應予消弱。



# 後果策略

## 目的

增強正向（替代）行為養成。  
避免行為問題加劇，減少不當行為。

## 原則

增強制度設計以個體喜好、興趣、生理年齡與需求為考量，方便給予、不干擾作息(代幣尤佳)。





# 後果給予的類型



積極增強

消極增強



消弱

處罰

處罰僅能降低行為頻率，無法促進行為頻率的提升。



# 常見的增強物

## 原級增強物

可直接使個體滿足的事物。

如：食物、飲料、玩具、文具、活動等。

## 次級增強物

代替兌換原級增強物的籌碼。

如：代幣、便利商店點數等。

## 社會性增強

以利個體社會性需求的滿足。

如：口頭讚美（按個讚、表現很好）、公開表揚、給注意、微笑、身體接觸（拍肩、擊掌）等。

**增強物的選用除了考量個體喜愛之外，也應衡量生理年齡的發展。**

# 增強成功的要素

- 找出個體喜好與需求的增強物。
- 計畫增強的分配時距與難度。
- 增強使用初期協助個體表現正向行為。
- 增強的立即與一致性。
- 增強須依原先的約定，而不因其他行為而干擾增強。



## 常用策略－建立接納的班級環境

- 經常的鼓勵與讚美。
- 指導與示範如何與同儕相處。
- 引導同儕支持。
- 提供學生參與各項活動機會。
- 讓學生在班級中有歸屬感。
- 倡導多元的價值觀，鼓勵學生表現個人優勢及尊重特殊需求。

## 常用策略－調整物理環境

- 安排對學生有利的座位
- 提供必要的提示卡
- 提示明確課表及班級常規
- 提供必要的輔具



## 常用策略－有效教學

- 上課提供有系統、結構的教學程序。
- 利用教具、媒材提升學習動機。
- 對重要技能提供足夠的練習機會。
- 允許學生在不干擾上課的情況下，暫時不參與學習。
- 提供額外的補救教學。

## 常用策略—行為管理

- 確定學生注意聽後才給予指令。
- 對於例行事務的變動需事先預告，例如：班級作息、學校活動等。
- 提供學生有選擇的機會。
- 必要時提供個別提示系統。
- 對學生不合理的要求，採取忽視—提示規則—讚美的處理程序。
- 對正向行為提供頻繁、立即的回饋。

## 常用策略－親師溝通

- 了解家長對學生特殊需求的認識。
- 主動讓家長知道學生在校狀況-務必發現孩子的正向表現，並主動告知家長。
- 與家長溝通建立合理的期待。
- 鼓勵、支持父母的參與-建立親師溝通管道（例如：提供聯絡方式、使用聯絡簿）。
- 主動與家長溝通學生所需之醫療與策略，並形成共識。



# ▼▼▼ 04

## 案例分享：干擾上課篇

## 總是唱反調的胖虎

胖虎是一位患有ADHD的孩子，在國中的時候，就因為容易和人發生衝突而頻頻轉學，就醫和服藥都不穩定。升上高中後功課變難了，胖虎常在上課時間隨意走動、發言，老師若出言制止，胖虎會大聲說自己只是撿東西、問問題都不可以嗎？平時也不願遵守老師指令，往往老師說東胖虎就要做西，造成胖虎與老師間的關係越來越緊張。



# 行為功能評量

<b>A 前事</b>	<b>B 行為問題</b>	<b>C 後果</b>	<b>F 功能</b>
<ul style="list-style-type: none"><li>● ADHD</li><li>● 對立違抗特質</li><li>● 高中學業難度增加</li><li>● 社會技巧弱</li></ul>	<p>干擾上課</p> <ul style="list-style-type: none"><li>● 隨意離座</li><li>● 走動</li><li>● 插話</li></ul>	<ul style="list-style-type: none"><li>● 教師制止個案大聲反噏</li><li>● 教師無視個案依舊走動插話</li></ul>	<p>逃避聽課不會導致的挫折</p>



# 綜合說明1

學生出現干擾行為或不參與課程的常見原因

- 01** 障礙特質影響了訊息的完整接收與回應的品質。
- 02** 無法因應突然的改變。
- 03** 課程活動對學生而言較難。
- 04** 過於投入自己有興趣的活動或事件，未注意到環境的改變。

## 綜合說明2

學生出現干擾行為或不參與課程的常見原因

**05** 對學習活動有明顯的好惡選擇。

**06** 不理解上課情境的社會規範。

**07** 聽不太懂學習主題而欠缺參與動機。

**08** 比較急躁、不耐等待。

# 前事調整

01

減少使用權威命令的語句，儘量使用中性的語詞。  
例如：你給我過來vs請你拿過來。

02

教導學生班級規範，規範的訂定以大部分課程活動所需為優先。

03

訂定合理的教學目標，選擇適當的教材教法，以能引起學生學習興趣或動機為優先。

04

提供學生數個等值的選擇，能具體引導學生表現正向期待的行為。

05

發掘個案其他強項，塑造成功經驗和獲得自我效能感。

# 行為教導

- 01 替代行為：在座位完成學習單就可以安靜做自己的事情。
- 02 下課運用事件教導學生理解剛剛上課情境，引導或協助運用其他更好的解決方法。
- 03 和學生具體訂定「好行為」的約定。
- 04 與輔導室或特教老師聯繫，委請安排教導學生情緒處理、社會技巧和學習技巧。

# 適當獎懲

01

訂定班級增強制度，斟酌學生個別情況訂定，  
如：禁止隨意走動需要特別用班規來提醒全班嗎？

02

依班級規範或與學生訂定的約定，確實執行學生所該接受的獎懲。

03

將獎勵與讚美多著重於學生相對較好的行為，而非只著眼於學生需  
改過修正的行為。





# 執行細節

## 同學可以這麼做

**冷靜** 當個案產生干擾行為時，不回應干擾行為，做原本該做的事情。

**友善** 當個案有好行為時，與個案分享讚美與鼓勵。

## 老師可以這麼做

**理解** 學生的張牙舞爪來自對自己的沒自信、沒安全感。

**同理** 同理學生感受，表明正向期待的行為，提供學生安全感與明確努力的目標。

# 教師面對危機行為時的SOP

## 求助

- 選擇個案較信任的老師來協助穩定情緒。
- 事先決定尋找支援者的順位（教官、導師、輔導人員或其他）。

## 保護學生和自己的安全

- 包含教師自身以及個案、其他學生的安全。
- 必要時撤離其他學生。

## 減少刺激，頂多提示冷靜

若是和個案衝突的教師不宜再給任何指令。

## 待個案情緒穩定後才進行後續處理與輔導

# ▼▼▼ 05

## 案例分享：上學問題篇

---

# 不敢上學的大雄

大雄升國中以來都沒去學校了，他自小即具有反應強度高、反應閾低、堅持度高的氣質，在還不會說話的年紀，就曾為了小事，情緒激動得拔自己的頭髮，捶打自己大腿以致瘀青。

小學時也曾在考試時堅持沒準備的科目一個字都不寫，寧可0分也堅持不猜答案，老師要他多少寫一些，他就把考卷撕掉。

他的智力中上，雖然語言能力還不錯，卻常常因為課文背不起來，或是背不完整而自己生自己的氣，從小學一年級就不喜歡國語課。他其實很會畫漫畫，也喜歡做美勞，小學的時候老師就常常請他幫忙佈置教室，他都開心又認真的完成。

# 行為功能評量

<b>A 前事</b>	<b>B 行為問題</b>	<b>C 後果</b>	<b>F 功能</b>
<ul style="list-style-type: none"><li>● 高敏感氣質</li><li>● 學業表現與能力不相符</li><li>● 完美主義</li><li>● 情緒處理能力不佳</li></ul>	拒絕上學	待在家中不接觸學校相關事物	逃避學業帶來的挫折與壓力



# 綜合說明

## 學生出現拒學行為的常見原因

**01** 學習困難。

**02** 對新環境與陌生人的適應困難。

**03** 家人間的互動模式，包含父母之間或親子間的相處情形。

**04** 趨逸避勞的特質。

**05** 社交畏懼症、憂鬱症等疾病影響。

**06** 高焦慮特質。

**07** 完美主義。

# 前事調整

- 01 評估學習狀況，建構適性學習模式，如調整課程內容、評量方式。
- 02 透過評估學生人際互動模式，建立團隊一致性的互動方式及態度。
- 03 建立學生感到安全的關係。
- 04 調整要求，包括成績、作業、出席日數、到校時間、簡化請假手續等。
- 05 提供親職教育，支持家長也協助家長瞭解、接納小孩，並且學習幫助小孩的方法。

# 行為教導

01

**社會技巧**：自我狀態的覺察與處理，包括情緒、人際互動；提升自我效能，包括增加人際互動基本技巧、衝突處理、壓力調適。

02

**認知調整**：透過傾聽、整理、摘要、回應、提供不同觀點、經驗整理與討論等；重新調整學生的認知及價值觀。



# 適當獎懲

- 01** 擬定符合學生目前狀況的合理期待，例如：願意接電話。
- 02** 大量增強有益身心健康的任何正向行為，包括生活習慣、人際互動。
- 03** 同時給予物質、大量讚美、人際互動機會的增強方式。不宜以剝奪人際互動機會進行處罰。  
例如：老師因為學生未遵守與老師的約定、未上學而不和他說話。

# 執行細節

## 同學可以這麼做

**平常心** 當個案偶爾能到校時，微笑以對但不需太過熱情。

**主動協助** 在分組、轉換教室、午餐時間，主動邀請個案同行。

## 老師可以這麼做

**理解** 學生逃避上學一定有他的無奈或原因。

**協調** 缺席時各科評量作業和各種學校活動，有賴教師協調。

# 介入過程的提醒

## 不穩定的進步

教師除了將學生進步的評量指標切割成數個步驟外，在面對其表現難免起起伏伏時，自身保有穩定的情緒將是對學生最大的幫助。

## 介入策略個別化

拒學是個行為樣貌不是疾病名稱，因此每個學生拒學的前事可能截然不同，不宜以一個模式全部套用。

# 總結

## 前事

超前佈署、營造正向安全的學習環境。

## 行為

有計畫的在日常生活中淺移默化。

## 後果

對全班獎懲方式一致；對個人保有彈性。





# 情緒行為障礙學生 個案輔導與實例分享

**Thanks**

---

臺北市東區特教資源中心-情緒行為專業支援教師  
王佳馨老師